



EN INDSATS PÅ SKOLERNE

**- Anonym rådgivning til unge med rusmiddelproblemer
og et samarbejde med skolens personale**



INSPIRATIONS- OG METODEHÆFTE
TIL VEJLEDERE, MENTORER OG ANDRE, DER ARBEJDER MED UNGE I HVERDAGEN

INDHOLDSFORTEGNELSE

DEL 1	
FORORD	3
INDLEDNING	4
BAGGRUND	4
RO PÅ RUSENS TRE GRENE	4
MÅL OG MÅLGRUPPE	6
ANONYME OG INDIVIDUELLE RÅDGIVNINGSFORLØB	7
GRUPPETILBUD	8
SOCIALFAGLIG RÅDGIVNING	8
KOMPETENCEUDVIKLING MED PERSONALET PÅ SKOLERNE	9
RUSMIDDELPOLITIKKER PÅ SKOLERNE	10
KLASSEDIALOGER	12
CASE: KLASSEDIALOG PÅ ET GYMNASIUM	13
DEL 2	
ERFARINGER FRA INDSATSEN	14
DE UNGES RUSMIDDELFORBRUG	14
DE UNGES TRIVSEL	15
BROBYGNING	15
OPSPORING AF UNGE	16
CASE: MOHAMMEDS HISTORIE	17
DEL 3	
METODER, VÆRKTØJER OG TEORETISK FUNDAMENT	18
HVORDAN FOREGÅR EN RÅDGIVNINGSSAMTALE?	18
FOKUS I SAMTALEN UD FRA DEN UNGES PERSPEKTIV	19
IDÉER TIL VÆRKTØJER	20
CASE: LINAS HISTORIE	21
TEORETISK FUNDAMENT OG METODER	22

FORORD

I 2016 publicerede Arbejderbevægelsens Erhvervsråd en undersøgelse, der viste, at hver femte danske 9. klasseelev fra 2008 ikke havde fuldført en ungdomsuddannelse, syv år efter de blev færdige i folkeskolen. Det svarer til 14.500 elever. Af disse havde syv ud af ti forsøgt sig med en uddannelse, men var faldet fra. Frafald på ungdomsuddannelserne er med andre ord en ganske udbredt problematik, som der må handles på.

De mest sårbare elever er ofte dem, der også har et problemgivende forbrug af rusmidler – og tit i kombination med sociale og/eller psykiske vanskeligheder. Det kalder på en indsats, der er i stand til at tænke hele vejen rundt om den unges liv og også være opsøgende over for unge, for hvem det er uoverstigeligt svært selv at opsøge hjælp. Det er sådan en indsats, der præsenteres i dette hæfte.

Hæftet beskriver Ro på Rusens målgruppe og indsatsens forskellige tilbud, arbejdet med rusmiddelpolitikker, samt lidt teori og metode og foreløbige resultater fra indsatsens første to år.

Det er håbet, at hæftet kan bruges som led i præsentationen af tilbuddet for de københavnske uddannelsessteder, der ønsker at indgå i et samarbejde med Ro på Rusen – og mere generelt som inspiration for andre, der ønsker at gøre noget ved denne væsentlige del af frafaldsproblematikken på ungdomsuddannelserne.

God læselyst!

Dan Orbe
Leder, Viden- og kompetencecenter - unge og rusmidler
Socialforvaltningen
Københavns Kommune
2017

RO PÅ RUSEN

Ro på Rusen er en udgående indsats, der arbejder med rusmiddel- og trivselsproblemer på flere erhvervs- og produktionsskoler i Københavns Kommune og på Københavns Kommunes Ungdomsskole.

Ro på Rusen er udsprunget af Københavns Kommunes rådgivnings- og behandlingstilbud U-turn, hvor unge mellem 14 og 25 år med rusmiddelproblemer kan få hjælp. Ro på Rusen er skabt ud fra ønsket om at nå unge med rusmiddelproblemer, der ikke selv opsøger hjælp, og ønsket om at gøre det så let og overskueligt som muligt for dem at få professionel rådgivning. Ro på Rusens rådgivere befinder sig derfor på skolerne flere dage i ugen. Her tilbyder de anonyme samtaler, de holder oplæg og klassedialoger for eleverne, de møder dem i kantinen, og de kender personalet på skolerne, så de kan samarbejde omkring tidlig opsporing og om at give eleverne den bedst mulige hjælp.

Ro på Rusens arbejde på skolerne handler om at understøtte en rusmiddelkultur, hvor eleverne hjælper og støtter hinanden, og hvor de føler, de kan række ud til personalet på skolerne og få den hjælp og rådgivning, de har brug for.

For at påvirke rusmiddelkulturen på en skole, må personalet være klædt på til at håndtere rusmiddelproblematikker. Ro på Rusen tilbyder derfor sparring til undervisere og vejledere på skolen.

Det tætte samarbejde med skolens personale er fundamentet for Ro på Rusens indsats, da personalet har den daglige kontakt med eleverne, og det ofte er igennem dem, kontakten mellem eleverne og Ro på Rusens rådgivere bliver skabt. Andre gange henvender eleverne sig selv efter

et oplæg, eller fordi deres klassekammerat kender tilbuddet. I enkelte tilfælde er det skolen, der har stillet krav til dem om, at de skal tale med en fra Ro på Rusen, hvis de vil fortsætte på skolen.

I dette hæfte vil de forskellige elementer i Ro på Rusen blive gennemgået, men det er vigtigt at understrege, at netop en indsats som Ro på Rusen er svær at sætte på formel, da rådgivernes arbejde altid tilpasses de lokale forhold. Hver skole har forskellige behov og ressourcer, og Ro på Rusens opgave er at samarbejde med skolerne, så ressourcerne bliver udnyttet bedst muligt, samtidig med at der tages hensyn til elevernes og personalets behov.

BAGGRUND

Center for Unge og Rusmidler fik i 2015 tildelt budgetmidler til at implementere en ny og samlet indsats på københavnske erhvervs- og produktionsskoler, Københavns Kommunes Ungdomsskole og Center for Kompetence og Brobygning med formålet "at give sårbare elever, der er udfordret af et for højt forbrug af rusmidler eller lider af psykiske problemer som lavt selvværd, ensomhed, angst og depression, støtte til at gennemføre deres uddannelse og komme ud af et eventuelt misbrug".

Indsatsen løber over en fireårig projektperiode og gennemføres som et samarbejde mellem Socialforvaltningen, Sundheds- og Omsorgsforvaltningen, Beskæftigelses- og Integrationsforvaltningen og uddannelsesstederne.

Center for Unge og Rusmidler etablerede den udgående enhed Ro på Rusen, som har fokus på tidlig opsporing, lokale indsatser og eventuelt brobygning til yderligere behandling.

RO PÅ RUSENS TRE GRENE

I dette hæfte ligger fokus på Ro på Rusens samarbejde med erhvervs- og produktionsskoler og Københavns Kommunes Ungdomsskole, men Ro på Rusens indsats består af tre dele:

UNGDOMSUDDANNELSER

Ro på Rusens rådgivere er på Københavns Kommunes Ungdomsskole og på flere produktions- og erhvervsskoler i København. Her tilbyder Ro på Rusen individuelle samtaler og, hvis muligt, gruppeforløb til eleverne, rådgiverne laver opsøgende arbejde i samarbejde med vejledere og undervisere og tilbyder sparring og undervisning om unge og rusmidler til medarbejdere på skolen.

CENTER FOR KOMPETENCE OG BROBYGNING (CKB)

I tæt samarbejde med CKB tilbyder Ro på Rusen individuelle samtaler og gruppeforløb til unge kontanthjælpsmodtagere som del af deres aktivitetstilbud. Rådgiverne laver også her opsøgende arbejde og tilbyder sparring og undervisning til vejledere, mentorer og undervisere.

GRUNDSKOLER

Ro på Rusen tilbyder at komme ud til 7.– 9. klasser i Københavns Kommune, der har udfordringer med rusmiddelbrug blandt eleverne. Tilbuddet består primært af klassedialoger, men også undervisning, sparring med lærerne og forældremøder.

På efterspørgsel tager Ro på Rusen også ud på gymnasier og andre uddannelsesinstitutioner i Københavns Kommune for at tale om rusmidler og trivsel, for eksempel gennem klassedialoger, som er beskrevet på s. 12.

Ro på Rusens indsats er altid tilrettelagt i tæt samarbejde med skolerne og tager udgangspunkt i de lokale behov og rammer.

Ro på Rusen samarbejder med syv uddannelsessteder (Juni 2017):

Erhvervsskolen SOPU, Københavns Kommunes Ungdomsskole, Den Økologiske Produktionsskole, Produktionsskolen på Høffdingsvej, Produktionsskolen KUBA, Hotel- og Restaurantskolen og Niels Brock.

INDSATSENS MÅL

For de unge

- At de unge, der har gennemført et forløb, fastholdes i deres uddannelse
- At forkorte vejen til hjælp og støtte for unge, der har problemer med rusmidler
- At de unge, der deltager i et individuelt rådgivnings- og/eller gruppeforløb reducerer eller stopper deres forbrug af rusmidler og oplever markant bedre trivsel
- At udbrede viden omkring rusmidler og den hjælp, de unge kan få

For skolen

- At kvalificere personalet på skolerne til at få øje på elever, der har trivsels- eller rusmiddelproblemer
- At formulere en ansvarlig rusmiddelpolitik, der kan skabe et fælles fundament for personalets håndtering af rusmiddelproblematikker
- At opnå en god alliance med ledelsen og medarbejderne på uddannelsesinstitutionen, så der kan etableres et gensidigt og forpligtende samarbejde omkring indsatsen

MÅLGRUPPE

Indsatsens primære målgruppe er elever, der har et problematisk forbrug af rusmidler og derved er frafaldstruede. Målgruppen inkluderer også elever, der har et eksperimenterende forbrug af rusmidler, hvor en tidlig indsats kan forebygge et problematisk forbrug.

Indsatsens sekundære målgruppe er skolernes lærere, vejledere og andet personale, som gennem sparring og undervisning bliver klædt bedre på til at opspore elever med rusmiddelproblemer og til at håndtere rusmiddelproblematikker blandt eleverne.

ANONYME OG INDIVIDUELLE RÅDGIVNINGSFORLØB

Elever på de skoler, hvor Ro på Rusens rådgivere sidder, kan få op til ti anonyme samtaler. Samtalerne tilbydes til elever, der selv har et forbrug af rusmidler, eller elever der er bekymrede for en klassekammerat. Samtalerne foregår på skolen, medmindre den unge foretrækker at mødes et andet sted, og det er som oftest aftalt med skolen, at han eller hun ikke får fravær for at deltage i rådgivning med Ro på Rusen.

For nogle unge kan samtaler med en rådgiver være nok til at hjælpe dem videre, og for andre er rådgivningen hos Ro på Rusen et skridt imod mere intensiv hjælp for eksempel i U-turn eller i psykiatrien. Kan den unge hjælpes gennem rådgivende samtaler, er meget vundet for både den unge og for samfundet, da anonym rådgivning er langt mindre indgribende i den unges liv og kan i nogle tilfælde forebygge større, længerevarende behandlingsindsatser.

Læs mere om anonyme rådgivningssamtaler på s. 18.

Registreringer fra samtaler viser, at en stor del af de elever, der har samtaler med Ro på Rusens rådgivere, har svære udfordringer udover deres rusmiddelforbrug. Mange har problemfyldte relationer til familien, psykiske og fysiske lidelser, problemer med økonomi, boligsituation og kriminalitet, har haft traumatiske oplevelser, som overgreb, vold, mobning, sygdom og dødsfald i familien, eller er vokset op i familier med rusmiddelproblemer. For at hjælpe den unge bedst muligt, arbejder Ro på Rusen derfor helhedsorienteret og gerne med inddragelse af forældre eller andet netværk.

GRUPPETILBUD

Ro på Rusen tilbyder at lave gruppeforløb på skolerne i samarbejde med en lærer eller vejleder på den pågældende skole. Det betyder, at en medarbejder fra skolen sammen med en rådgiver fra Ro på Rusen er gruppeledere. Det tætte samarbejde er med til at sikre en helhedsorienteret indsats for de unge, hvor de professionelle, de ser i deres hverdag, er en del af deres forløb. Placeringen af grupperne på skolen kan gøre det lettere for de unge at møde op, da det er et kendt miljø, og gruppeforløbet kan være en del af deres skema.

Grupperne giver de unge mulighed for at møde andre unge med rusmiddelproblemer i et fortroligt rum, og de oplever ofte, at det er betryggende ikke at være alene med deres forbrug og andre problemstillinger.

Grupperne kan samtidig være med til at danne et fællesskab, hvor der er et ønske om at forandre eller helt stoppe ens forbrug. Fællesskabet kan række udover gruppen, således at de også kan støtte hinanden i den øvrige skoletid og danne et fællesskab, der ikke handler om rusmidler. Ofte oplever de unge, at det vigtigste element i deres forandringsproces er den støtte og omsorg, som de får fra de andre unge i gruppen.

Grupperne er bygget op om forskellige øvelser, der har til formål at få de unge til at reflektere over deres forbrug, nuancere deres måder at tænke om rusmidler, og arbejde med redskaber, der kan hjælpe dem til at reducere deres forbrug. Ofte har den unge et par individuelle samtaler sideløbende med gruppen.

SOCIALFAGLIG RÅDGIVNING

Udsatte unge, der lever med rusmiddelforbrug og psykiske problemer, går ofte glip af muligheder, der kan hjælpe dem med at komme videre i deres liv. Det er svært at arbejde med sit rusmiddelforbrug og fokusere på sin skole, hvis man ikke har taget over hovedet eller man mangler sin SU. Desværre er det for mange unge uoverskueligt at sætte sig ind i kommunens systemer. Derfor har Ro på Rusen en socialrådgiver i teamet.

Socialrådgiveren yder socialfaglig sparring til elever på skolerne. Eleverne kan få anonyme samtaler og samtaler sammen med deres vejleder eller forældre omkring økonomi, boligsøgning, efterværn, ansøgninger om støtte fra kommunen m.m..

Socialrådgiveren kan for eksempel hjælpe de unge med at få et overblik over kommunens tilbud og hjælpe til forståelse af den lovgivning, de eventuelt hører under. Socialrådgiveren kan også bruges som bisidder ved møder i forvaltningen og hjælpe med at brobygge de unge til andre tilbud i kommunen.

Vejledere og undervisere kan også kontakte socialrådgiveren, hvis de har bekymringer omkring en ung med socialfaglige problemstillinger. Afhængigt af skolens ønsker og behov, kan socialrådgiveren holde oplæg for større grupper eller rådgivende samtaler med en enkelt lærer eller vejleder.



KOMPETENCEUDVIKLING MED PERSONALET PÅ SKOLERNE

En vigtig del af Ro på Rusens indsats er at ruste undervisere og vejledere på skolerne til at håndtere rusmiddelproblemer blandt eleverne bedst muligt og til at tale med eleverne om rusmidler og trivsel i hverdagen. Ro på Rusen tilbyder derfor løbende sparring, supervision, temaeftermiddage og kurser til vejledere og undervisere.

Det er Ro på Rusens erfaring, at der på skolerne kan herske stor usikkerhed om, hvordan man skal reagere på unge, der viser tegn på rusmiddelproblemer. Det kan være svært at tage dialogen med de unge, hvis man ikke har de rigtige forudsætninger. Og det kan give en følelse af magtesløshed.

Ydermere har de unge ofte haft dårlige erfaringer med at tale med voksne omkring et forbrug af rusmidler. De har oplevet, at voksne enten ikke forstår dem, at de ændrer syn på dem eller måske i værste fald, at der er konsekvenser for dem ved at tale med voksne om deres forbrug. Det kan derfor være afgørende for de unge, at samtalen omkring et forbrug af rusmidler bliver taget på en anerkendende måde.

Det kan til gengæld være svært, hvis man som vejleder eller underviser føler, at man står alene med den unge. Derfor tilbyder Ro på Rusen løbende sparring til medarbejderne på skolerne. Det kan være planlagt supervision eller rådgivning, men ofte er det spontane samtaler med udgangspunkt i forskellige problematikker eller enkelte unge.



Ro på Rusens arbejde med de unge fungerer bedst, når personalet på skolerne kan prioritere et tæt samarbejde, da det er dem, der har den daglige kontakt til de unge. På samme måde giver vejledere og undervisere udtryk for, at det er lettere for dem at tale med de unge og anbefale dem rådgivning, når de selv har en god relation til rådgiveren på skolen.

RUSMIDDELPOLITIKKER PÅ SKOLERNE

Uddannelsesinstitutioner oplever jævnligt udfordringer med rusmidler. En rusmiddelpolitik kan hjælpe med at sætte rammerne for, hvordan personalet på skolen arbejder med de unge, som enten har et problematisk forbrug af rusmidler eller er i risiko for at udvikle et.

Ro på Rusen tilbyder sparring og inspiration til udvikling af rusmiddelpolitikker og handleplaner. Vi kan være med til at holde sparringsmøder med ledelse og medarbejdere,

VI ARBEJDER MED:

REFLEKSION OG KORTLÆGNING

- Kortlægning af udfordringer
- Hvad er formålet med vores rusmiddelpolitik?
- Hvem er målgruppen?
- Hvem er relevante at inddrage?

FORMULERING AF POLITIKKEN

- Hvad er skolens holdning til rusmidler?
- Formulering af konkrete regler og retningslinjer for hverdag, studieture og fester

FORMULERING AF HANDLEPLAN

- Hvad gør man, når bekymringen opstår?
- Hvilke muligheder er der på skolen?
- Inspiration til samtalen om rusmidler

SIKRING AF SYNLIGHED OG VEDLIGEHOLD

eller møder med elever, hvor der samles viden og inspiration til, hvordan en rusmiddelpolitik kan udvikles.

Et vigtigt element i rusmiddelpolitikken er handleplanen, der sikrer, at elever, så tidligt som muligt, får den nødvendige hjælp. Ligeledes skal den sikre, at den enkelte medarbejder har viden omkring retningslinjer og muligheder. Det skaber tryghed for både de unge og medarbejderne.

EN RUSMIDDELPOLITIK KAN HJÆLPE MED:

- At påvirke rusmiddelkulturen blandt eleverne
- At undervisere, vejledere og andre professionelle får en fælles tilgang til rusmiddelproblematikker
- At få skabt klarhed om, hvad der skal gøres i bestemte situationer, hvem der gør hvad, og hvornår noget skal gøres. Dette vil give medarbejderne en klar fornemmelse af, hvilket ansvar, de hver især har, og hvilke forventninger, der er til dem
- At fjerne tabuet omkring rusmidler, så de unge ikke føler nederlag eller ydmygelse ved at søge hjælp



KLASSEDIALOGER

Ro på Rusen holder klassedialoger på de skoler, indsatsen samarbejder med, og på andre skoler, der gerne vil sætte fokus på rusmidler og trivsel. En klassedialog varer mellem én og to timer og bruges til at skabe refleksion og dialog omkring det at være ung og bruge rusmidler. Samtidig er klassedialogen også et værktøj til at få talt om generel trivsel i klassen, for eksempel ved at sætte fokus på fællesskabets betydning, og hvordan man passer på hinanden i klassen.

Klassedialogen er en blanding af oplæg fra rådgiverne og dialog i klassen, og der vises korte film, hvor unge fortæller om deres oplevelser med, at rusmidler har taget overhånd. Filmene danner et grundlag for diskussion og refleksion i klassen, hvor man både ser på, hvad vennerne kunne have gjort, og hvad voksne omkring den unge kunne have gjort, for at situationen havde set anderledes ud. Det er Ro på Rusens erfaring, at afsættet i filmene giver de unge lyst til at debattere og dele deres viden og holdninger til alkohol og stoffer. På den måde er klassedialogen også et værktøj til, at de unge sammen kan udfordre hinanden på deres viden og forståelse af konsekvenserne ved et forbrug af alkohol eller stoffer.

Ro på Rusens rådgivere har både til opgave at være tovholdere på de forskellige snakke, som måtte opstå, og at dele ud af viden og orientere om, hvor man kan få hjælp, hvis rusmidler fylder for meget for en selv eller nogen tæt på en. Klassedialogen kan derfor understøtte en tidlig opsporing af unge med rusmiddelproblemer og være en håndsrækning til dem, som kender til konsekvenserne af rusmidler, for eksempel hjemmefra.

Klassedialogen er både egnet til de klasser, hvor det skønnes, at rusmidler fylder meget, men også til klasser uden umiddelbare rusmiddelproblemer blandt eleverne. Klassedialoger kan, uanset hvad, være med til at sætte fokus på,

hvilken kultur, der er i klassen, og også hvilken kultur, man godt kunne tænke sig, der var omkring alkohol, hash, fester og fravær.

Du kan læse mere om, hvordan man kan sammensætte en klassedialog i vores hæfte:

”Klassedialog om skole, trivsel og rusmidler”

Find hæftet på www.ropaarusen.kk.dk



KLASSEDIALOG PÅ ET GYMNASIUM

Fortalt af Katrine Kragh, rådgiver i Ro på Rusen

Jeg bliver ringet op af Christina, som er lærer på et gymnasium. Christina fortæller, at hun oplever, at flere af hendes elever møder for sent til undervisningen eller bliver helt væk. Hun tror, det skyldes, at der bliver røget en del hash blandt en gruppe af eleverne i klassen. Der har også været episoder til skolefester, hvor elever har været meget påvirkede.

Christina spørger, om vi kan komme ud og lave et oplæg for klassen om stoffer, så de unge bliver klar over, hvor farligt det er. Jeg fortæller Christina, at vores tilgang i Ro på Rusen ikke handler om at skræmme de unge ved at fortælle om det farlige ved rusmidler. Vi taler med dem om fællesskaber og trivsel, om hvordan det er at være ung og bruge rusmidler, og hvordan de kan hjælpe hinanden, hvis nogen i klassen har det svært.

Ugen efter holder min kollega og jeg en klassedialog i klassen. Vi viser en film om Sarah, der har gået i U-turns rådgivning. Vi deler klassen op i fire grupper med hver deres perspektiv: Sarahs, vennernes, Sarahs forældres og hendes underviseres. I filmen fortæller Sarah om, hvordan hun begyndte at ryge hash, og hvordan hun langsomt følte sig mere og mere uden for fællesskabet i klassen. Hun får svært ved at komme til timerne og svært ved at få lavet sine opgaver.

Efter filmen får hver gruppe tid til at snakke om, hvad de kan gøre for at hjælpe Sarah. Vi taler sammen om deres tanker, og Sarah-gruppen fortæller, hvad de mener om de andre gruppers idéer.

Til sidst slipper vi diskussionen fri, og der er plads til at snakke ud over filmen. Flere i klassen giver udtryk for, at de er bekymrede for nogle af deres klassekammerater, men at de ikke ved, hvad de skal gøre. Nogle af de unge fortæller, at de faktisk har det svært, og at de gerne vil snakke med de andre om det. Der bliver lavet forskellige aftaler blandt eleverne, som at følges til skole, lave lektier sammen eller lave hyggelige ting sammen i fritiden.

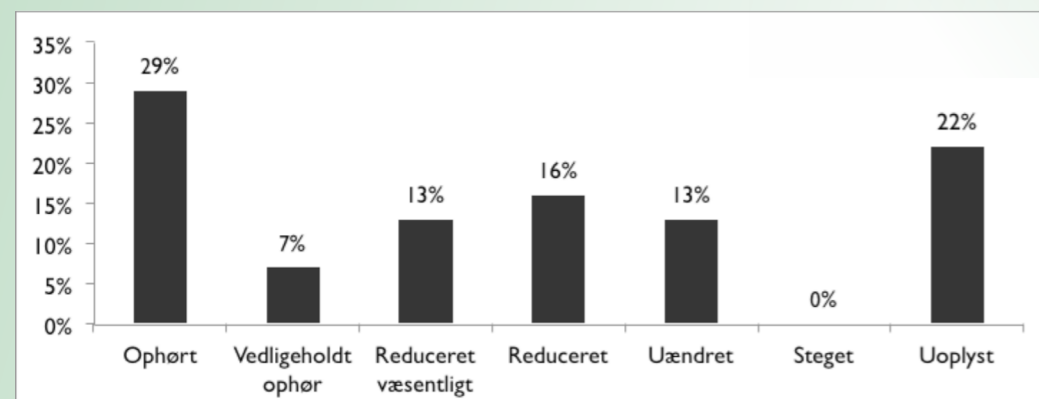
Christina er med til klassedialogen og lytter til elevernes tanker og idéer. Det vigtigste budskab fra eleverne er at lade være med at tale formanende og true med udsmitning og i stedet vise interesse ved at spørge ind til, hvordan det går.

ERFARINGER FRA INDSATSEN

Ro på Rusen dokumenterer rådgivningsforløbene gennem spørgeskemaer, som følger op på de unges rusmiddelbrug, trivsel og skolegang.

DE UNGES RUSMIDDELFORBRUG

Blandt de unge, der har gennemført et rådgivningsforløb på grund af eget rusmiddelbrug i 2016, har 29 % ophørt deres forbrug af hovedstoffet, og 7 % har vedligeholdt et stop. 13 % har væsentligt reduceret deres forbrug, mens 16 % har reduceret forbruget. Status for hovedstof ved afslutning er uoplyst for 22 %. Forbrugsstatus er vurderet ud fra en sammenligning af de unges indledende og afsluttende forbrug.



Afsluttende status på forbrug af hovedstof blandt elever, som har gennemført et rådgivningsforløb pga. eget rusmiddelbrug i 2016 (n = 45).

105 unge henvendte sig i 2016 til Ro på Rusen pga. egne problemer med rusmidler. Ud af disse blev 45 afsluttet efter gennemført forløb. 38 var stadig i aktivt forløb, da tallene blev gjort op, mens de resterende blev brobygget til andre tilbud eller faldt fra.

” I vores samarbejde med Ro på Rusen har Ungdomsskolen oplevet en styrket og mere systematisk indsats til gavn for de unge.

Vores medarbejdere har oplevet et kompetenceløft i metoder til at tilgå problematikkerne omkring unge og rusmidler, og særligt den fremskudte misbrugsrådgivning har været nyttig, da de unge har oplevet let tilgængelighed og stor trykthed omkring den rådgivning og behandling, der har været til stede – tæt på deres dagligdag.

Ungdomsskolens egen indsats for at forebygge og håndtere rusmiddelproblematikker er forøget, ligesom det faktiske antal af unge, der benytter rådgivningen, er det. ”

- Frank Størup., leder, Københavns Kommunes Ungdomsskole

DE UNGES TRIVSEL OG SKOLEGANG

Ved den første og den afsluttende samtale vurderede de unge deres generelle trivsel på en skala fra 1-10.

Overordnet ses en positiv udvikling i de unges selvvalgte trivsel. Flere unge vurderer deres trivsel i den høje ende af skalaen (8-10) ved den afsluttende samtale (18 %), sammenlignet med første samtale (4 %). På samme måde er der markant færre (9 %), der vurderer deres trivsel i den lave ende (1-3) ved den afsluttende samtale, sammenlignet med første samtale (31 %).

Derudover angiver omkring en fjerdedel af de 45 unge (27 %), at det går bedre med at passe skolen ved den afsluttende samtale. De kvantitative fund understøttes af interviews med de unge, der viser, at de har oplevet positive forandringer i deres fysiske og mentale trivsel. De unge

fortæller blandt andet om forbedret koncentrationsevne og om mere energi og overskud i hverdagen.

BROBYGNING

40 % af de unge er angivet som brobygget til andre tilbud, hvor de tilbydes mere intensiv hjælp efter afsluttet forløb hos Ro på Rusen. Der er blandt andet brobygget unge til U-turn, skolepsykologer eller rusmiddelbehandling for voksne.

“ Jeg er blevet bedre til at koncentrere mig i skolen og tage skolen mere seriøst. Der er en del venner, som jeg ikke ser mere, fordi de ryger simpelthen så meget. Ikke fordi jeg ikke vil se dem kun pga., de ryger, men jeg prioriterer bare på en anden måde nu. Jeg prioriterer lidt mere mine venner, som har en god indflydelse på mig. ”

- Elev, 17 år, Københavns Kommunes Ungdomsskole.



“ Jeg kan se, at nogle elever, jeg har haft i løbet af det sidste år, hvor Ro på Rusen har været her, de havde aldrig haft en chance, hvis ikke hun var kommet ind. Fordi de var så hårdt ramt af deres misbrug, så jeg kunne ikke komme igennem. ”

- Lærer, produktionsskole.

SUCCES MED OPSPORING AF UNGE

Erfaringerne fra indsatsen viser, at samspelet mellem de lokale nøglepersoner og rådgiverne omkring opsporing og tidlig indsats betyder, at tilbuddet når ud til elever, som efter eget udsagn ikke selv ville have henvendt sig i kommunens andre rådgivnings- og behandlingstilbud.

I Ro på Rusens brugertilfredshedsundersøgelse svarer 67 % af de adspurgte unge, at det er vigtigt eller meget vigtigt for dem, at Ro på Rusens rådgiver sidder på deres skole. Og 51 % svarer, at de ikke havde søgt hjælp, hvis ikke de kunne få det på skolen.

Interviews med elever og nøglepersoner viser, at Ro på Rusens tilgængelighed og fleksibilitet har stor betydning for, at de unge søger hjælp eller tager imod tilbuddet, når vejledere og lærere henviser dem.

“ Jeg tror, at grunden til, jeg ville stoppe, det var fordi jeg vidste, jeg ville få hjælp på skolen, det var grunden til, jeg tog imod den hjælp. Jeg tror, hvis jeg havde gået på en anden skole, så havde jeg nok selv skulle stoppe [...] Derfor tænkte jeg, nu kan jeg få hjælp på skolen, så gør jeg det ”

- Elev, 17 år; Københavns Kommunes Ungdomsskole

MOHAMMEDS HISTORIE

Fortalt af Katrine Kragh, rådgiver i Ro på Rusen

Mohammed kommer til samtale fulgt af sin lærer. Det er vist mere læreren, end det er Mohammed, der synes, det er en god idé, at han skal tale med mig.

Mohammed tager lettere modvilligt plads, og jeg fortæller ham om vores indsats. At det er anonymt, og at han kan få op til ti samtaler. Mohammed hæfter sig ved anonymiteten. Han skal ikke registreres i "misbrugsbehandling", siger han.

Mohammed er 20 år gammel og har boet i Danmark, siden han var fem. Han kom hertil med sin mor og to mindre søskende. Hans far er død. Mohammed fortæller, at familien bor i en lille lejlighed med alt for lidt plads, og han får "pres" af at være derhjemme. Moderen har en masse forventninger til ham, fordi han er den ældste, og det er for meget for ham. Mohammed er flere gange startet på teknisk skole og har gået på sin nuværende skole i et halvt år. Han har meget fravær og er bagud med opgaver.

Mohammed startede med at ryge hash, da han var 12 år gammel. De var en gruppe venner, som blev introduceret til det af nogle lidt ældre drenge. Siden begyndte de at komme meget ude på Christiania, og nu ser Mohammed hashen som sit fristed. Her kan han glemme moderens forventninger og følelsen af, at han ikke lever op til dem.

Mohammed fortæller, at han ikke har nogen planer om at holde op med at ryge. Hashen gør, at han får det godt. Den giver ham ro. Vi taler i stedet om, hvad Mohammed drømmer om i fremtiden. Han fortæller, at han altid gerne har villet være elektronikfagtekniker. Han har altid godt kunnet lide at skille elektriske apparater ad og samle dem igen. Vi taler om vejen til at blive elektronikfagtekniker, og jeg spørger ham, hvad hashen kan have af indflydelse på

at nå dertil. Mohammed svarer, at hashen måske ikke lige-frem gør vejen dertil lettere.

I de næste samtaler taler vi mere om fordele og ulemper ved hashen, og selvom Mohammed som udgangspunkt synes, at den er god for ham, dukker der flere og flere ulemper op, og det bliver gradvist mere klart for ham, at hvis han bliver ved med at ryge, bliver han nok ikke elektronikfagtekniker.

Han kan også se, at hashen har indflydelse på forholdet til hans mor og søskende. Han kan ikke ryge derhjemme, og derfor er han aldrig hjemme. Han taler ofte grimt til sin mor. Hun beder ham om at gøre ting, som han ikke har overskud til. Ting som han ved, han burde gøre. I stedet flygter han hjemmefra og gemmer sig i hashen.

Det betyder meget for ham at gøre sin mor glad. Han har bare ikke haft overskuddet.

Til vores sidste samtale har Mohammed skåret kraftigt ned på sit hashforbrug. Han har allieret sig med en kammerat, som også gerne vil stoppe, og de har sammen sat en dato for, hvornår de skal ryge deres sidste joint. Derudover har Mohammed besluttet at genoptage karate, som han tidligere har været glad for at gå til, men som hashen havde trukket ham væk fra.

Mohammed fortæller, at vores samtaler har givet ham mulighed for at se på sit liv på en ny måde. Han har fået tænkt over, hvad der er vigtigt for ham og hvordan hashen faktisk fjernede ham fra det.

METODER, VÆRKTØJER OG TEORETISK FUNDAMENT

TEORETISK FUNDAMENT OG GRUNDLÆGGENDE VÆRDIER

For di Ro på Rusen er en udgående indsats, må hver rådgiver tilpasse sig de forhold, omgivelser og elevsammensætninger, der er på de enkelte skoler. Rådgiverne møder unge i vidt forskellige livssituationer med forskellige behov og udfordringer, og det er Ro på Rusens erfaring, at enhver rådgivningssituation må tilpasses den enkelte ung.

Alligevel har rådgiverne et fælles teoretisk og værdimæssigt grundlag, som sikrer en klar linje i indsatsens rådgivningspraksis. Ro på Rusen trækker på narrative, systemiske, anerkendende og løsningsfokuserede tilgange, som er definerende for, hvordan rådgiverne møder den unge.

Ro på Rusen lægger sig således i forlængelse af U-turns tilgang til socialt arbejde og rådgivende praksis, dog med den vigtige forskel, at Ro på Rusens tilgang afspejler, at rådgiverne møder de unge ude på skolerne.

Læs mere om anonym rådgivning i U-turns hæfte: "Åben Anonym Rådgivning til unge med rusmiddelproblemer". Find det på www.ungeogrusmidler.kk.dk.

HVORDAN FOREGÅR EN RÅDGIVNINGSSAMTALE?

En god relation mellem rådgiveren og den unge er en forudsætning for, at rådgivningsforløbet bliver virkningsfuldt. Fokus ligger derfor altid på at skabe trygge rammer for rådgivningssamtalen. Den unge skal føle sig respekteret, anerkendt og tilpas med at være til stede i rådgivningssituationen. Gensidig tillid er afgørende for, at positiv forandring kan finde sted. Samtidig er det også vigtigt at gøre klart for den unge, hvad rammerne for rådgivningen er, så han eller hun er helt bevidst om sine muligheder og rettigheder.

For at kunne skabe de bedste betingelser for positiv forandring, er det afgørende, at rådgivningen tager udgangspunkt i det perspektiv, som den unge selv har på sit forbrug. Hvis den unge ikke ser sit forbrug som et problem, må rådgiveren i stedet fokusere på at arbejde "rundt om rusmidlerne" og undersøge årsagerne til forbruget. En interesse i den unges hverdag, skole, forhold til familie og venner og alt andet, der fylder i den unges liv, er med til at skabe den nødvendige tillid for et videre forløb.

Når tilliden er etableret, kan rådgiveren spørge ind til de negative konsekvenser, forbruget kan have. Det giver den unge anledning til at overveje, hvilke grunde, der er til at reducere forbruget af rusmidler. Det er Ro på Rusens erfaring, at det først er når den unge selv føler, at der er flere gode grunde til at reducere, end der er til at vedligeholde et forbrug, at en permanent reduktion kan påbegyndes.

FOKUS I SAMTALEN UD FRA DEN UNGES PERSPEKTIV

Den unge ser ofte sit forbrug i et andet lys end forældre, netværkspersoner og skolepersonale gør. Selvom et stigende forbrug af rusmidler udefra virker destruktivt, og den unges omgivelser ser på det med bekymring, så spiller rusmidlerne ofte en meningsfuld rolle i den unges liv.

I Ro på Rusen lægger rådgiverne stor vægt på at møde den unge, der hvor han eller hun er, da følelsen af at blive forstået er en betingelse for, at den unge er interesseret i forandring, og at rådgivningen kan have en positiv effekt.

I skemaet ses et eksempel på, hvor fokus i samtalen kan lægges, alt efter hvilket syn den unge har på sit forbrug. Det er vigtigt at understrege, at de tre inddelinger ikke skal ses som fastlagte retninger, men blot som et hjælpende redskab til at finde fokus for rådgivningen. De fleste unge vil bevæge sig ind og ud af de tre positioner og måske lægge sig i mellem eller et helt fjerde sted.

Fokus i samtalen

Når den unge savner motivation

Den unge ser ikke sit forbrug som problematisk og har derfor ikke gjort sig de store overvejelser om at skære ned eller at stoppe sit forbrug.

Fokus i samtalen vil være på relationsdannelse, på at skabe tillid og gensidig forståelse mellem ung og rådgiver. Samtalen vil ofte være fokuseret på hverdagen og livet generelt og måske baggrunden for den unges forbrug.

Her giver det mening at lytte og prøve at forstå, hvordan den unge selv forstår sin situation og evt. rusmidlets betydning. Man kan bl.a. benytte sig af en bevidnende praksis, som sikrer, at den unge føler sig hørt og forstået.

Når den unge føler sig splittet

Den unge ser sit forbrug som delvist problematisk og har måske overvejet at skære ned eller at stoppe sit forbrug.

Fokus i samtalen vil være på at styrke den unges motivation for at skære ned eller at stoppe. Man kan hjælpe den unge til at se fordele og ulemper ved brugen af rusmidler, som en hjælp til afklaring og til at styrke motivationen.

Her kan det give mening at udforske den unges værdier og ønsker for fremtiden, så de kan holdes op imod måden, han eller hun lever sit liv på. Modvirker rusmidlerne den måde, han eller hun ønsker at leve på?

Når den unge er forandringsklar

Den unge ser sit forbrug som problematisk og ønsker at skære ned eller stoppe sit forbrug. Han eller hun har brug for hjælp til at finde konkrete løsninger.

Fokus i samtalen vil være på at finde konkrete veje til at skære ned eller stoppe. Den unge hjælpes til at se gevinster ved at stoppe og der arbejdes på at styrke den unges positive selvfortællinger.

Her kan det give mening at bevæge sig ind i mere handlingsorienterede samtaler, hvor man sammen med den unge kan være undersøgende og kreativ i forhold til at udvikle strategier, konkrete mål og handlinger, som kan igangsætte en forandring.

IDÉER TIL VÆRKTØJER

FOR OG IMOD-SKEMA

Et for og imod-skema kan være en god indledning til samtaler om rusmidler. Det kan give den unge et overblik over hans eller hendes forhold til rusmidlet at gennemgå konkrete fordele og ulemper ved forbruget og ved at stoppe. Ved at anerkende de positive sider ved et forbrug, baner rådgiveren vejen til at kunne tale om de negative sider uden at samtalen virker fordømmende eller belærende.

Skemaet kan være en let vej ind i en samtale. Når først man har nogle pointer at tale ud fra, så giver samtalen som oftest sig selv og ved også at udfordre den unge på de positive sider; kan man hjælpe ham eller hende ud af en defensiv rolle. Skemaet handler overordnet om at nuancere den unges syn på rusmiddelforbruget og sammen reflektere over, hvad det betyder for ham eller hende.

RUSMIDDEL-LOGBOG

En rusmiddel-logbog kan også være et nyttigt redskab for den unge og for samtaleforløbet, da den skaber et overblik for både rådgiveren og den unge selv. Den unge skal i en uge eller i længere tid notere hvor meget, hvornår og i hvilke sammenhænge han eller hun bruger rusmidler; det giver et godt afsæt til samtalen for rådgiveren og bidrager måske til en "a-ha"-oplevelse for den unge.

For nogle unge vil det gå op for dem, at deres forbrug er større, end de troede, da et lille forbrug hurtigt kan blive en del af hverdagen. Samtidig kan logbogen også bruges til at klargøre, hvornår det er særligt svært at lade være, og hvornår det er mindre svært.

Hvis den unge allerede har taget nogle skridt på vejen mod reduktion, kan logbogen fremhæve dette, hvilket kan skabe motivation for videre reduktion. Logbogen er brugbar for både den unge og for rådgiveren, da den giver et billede af den unges forbrug, faldgruber i hverdagen og små og store succeser; der kan pustes op og give selvtillid på vejen mod nye mål.

LINAS HISTORIE

Fortalt af Nælde Krake, rådgiver i Ro på Rusen

Lina på 17 år er knap nok kommet i gang med sin uddannelse før hun første gang får brug for at tale med en af skolens mentorer. Under samtalen fortæller Lina, at hun, i forbindelse med et efterskoleophold året forinden, begyndte at ryge hash. Hun fortæller også, at hun har brug for hjælp, men ikke tør benytte det lokale rusmiddel-tilbud, da hun ikke vil risikere, at hendes familie finder ud af, at hun ryger hash. Hun fortæller, at hun formentligt vil blive straffet, hvis hendes familie finder ud af det.

Mentoren på skolen foreslår Lina at tale med mig efter skole. Lina indvilliger i at give det et forsøg, både fordi tilbuddet er anonymt og fordi risikoen for, at hendes familie opdager noget, er mindre, når samtalerne foregår på skolen og ikke på et behandlingssted.

Lina er meget nervøs første gang hun skal mødes med mig. Hun har aldrig før fortalt en voksen om sit forbrug af hash, og heller ikke om nogle af de andre ting, hun kæmper med i dagligdagen. Hun er overrasket over, hvor nemt det egentlig er, når hun først kommer i gang.

Ved første samtale fortæller Lina om sit liv, sine drømme og om sin historie med hash. I ugen mellem første og anden samtale noterer hun, hvor ofte og i hvilke sammenhænge, hun ryger hash. Hun fortæller, at bare det, at være bevidst om hvornår og hvorfor hun ryger, ændrer på hendes forbrug.

Ved anden samtale taler vi om fordelene ved at ryge og ved ikke at ryge. Jeg supplerer med relevante informationer om hash og om, hvordan det er for andre unge at arbejde med et rygestop. Lina og jeg finder sammen ud af, at Lina både bruger hashen som en måde at være sammen med andre, men også som en flugtvej væk fra nogle svære følelser, som er forbundet med problemer og traumer i

familien, som Lina aldrig havde fået bearbejdet.

Vi aftaler, at vi, sideløbende med Linas arbejde med et rygestop, skal finde et tilbud til Lina, hvor hun, efter sit forløb med Ro på Rusen, kan arbejde med de følelser og tanker, som ligger bag trangen til at ryge.

Efter fjerde samtale beslutter Lina sig for at forsøge sig med et rygestop. Vi lægger sammen en plan for, hvad Lina skal gøre, hvis trangen melder sig. Lina kontakter desuden nogle gamle folkeskole-veninder; så hun har nogle veninder, der ikke ryger hash, som hun kan lave aftaler med, og hun genoptager sit fitnessmedlemskab, så hun kan brænde noget energi af.

De første 14 dage går godt. Selvom Lina stadigvæk har trangen, formår hun med stor succes at håndtere den på konstruktiv vis. Hun kan heldigvis godt sove om natten, noget hun havde været bekymret for. I skolen har hun god effekt af rygestoppet og kan mærke fremskridt i forhold til sit personlige engagement.

I starten af den tredje røgfrie uge har Lina et slemt sammenstød med sin mor. Det bliver starten på tre dage med meget hash. Hun aflyser vores aftale, for hun kan slet ikke overskue at skulle "skuffe" nogen eller blive skældt ud. Jeg giver dog ikke så nemt op, og efter mange forstående og søde sms'er møder Lina op til samtale. Hun finder ud af, at jeg ikke er vred eller skuffet, og vi lægger sammen en ny plan og taler om sammenstødet med hendes mor.

Vi fokuserer på de 14 dage, hvor Lina holdt sit rygestop, og hvad der virkede godt i de dage, frem for de tre dage, hvor hun røg. Lina genvinder motivationen for et rygestop og fortsætter sin rejse mod et liv uden hash, med øje for at holde fokus på sine succeser.

NORMER OG RETORIKKENS BETYDNING

Ro på Rusens tilgang til rådgivning og arbejdet med de unge hviler på et teoretisk fundament, som lægger vægt på, at vi skal være opmærksomme på kulturen og sprogets indflydelse på, hvordan vi anskuer de unges problemer. Kulturelt definerede normer og standarder for, hvad der er "korrekt" eller "normal" levevis kan have en u hensigtsmæssig, stigmatiserende og fremmedgørende effekt på unge, der har det svært.

Rådgiveren møder derfor den unge nysgerrigt, åbent og med en ikke dømmende retorik. Eksempelvis omtaler rådgiveren ikke et stort forbrug af rusmidler som "misbrug", da ordet kan medvirke til styrkelsen af negative selvfortællinger, som kan begrænse effekten af rådgivningen og forandringspotentialer. Vi taler i stedet om brug eller forbrug af rusmidler og lader det være op til den unge at tillægge dette en god eller en dårlig værdi.

DEN UNGE SOM EKSPERT

Ro på Rusens rådgivning er altid nysgerrig på den unges liv og situation. I Ro på Rusen går rådgiverne ud fra, at den unge ved mere om sine problemer og sin måde at bruge rusmidler på, end de gør. Det er Ro på Rusens overbevisning, at rådgivningen er mest effektiv, hvis den er skræddersyet til den enkelte ung og tager udgangspunkt i den enkeltes behov frem for i standardiserede procedurer og generaliseringer. Rådgivning baseret på forståelse og anerkendelse skaber det bedste grundlag for en senere forandring i den unges liv.

Det er Ro på Rusens overbevisning, at de unge ønsker at trives, og et højt forbrug af rusmidler skal ses i lyset af de unges ønske om at trives bedst muligt. Et forbrug af rusmidler er ofte et forsøg på at løse andre problemer, som den unge har. Brugen af rusmidler kan fungere som en bro

til et socialt fællesskab, hvor den unge kan få anerkendelse, som han eller hun ikke får andre steder, eller som en måde at dulme et ubehag forårsaget af familiemæssige, sociale eller psykologiske problemer.

Ro på Rusen er overbevist om, at den unges forbrug af rusmidler skal ses i et helhedsperspektiv. Et højt forbrug er aldrig et isoleret problem, men hænger derimod tæt sammen med andre aspekter af den unges liv. Derfor fokuseres rådgivningen ofte undervejs på andre problemer end forbruget af rusmidler, da disse problemer kan være medvirkende til, at den unge vedligeholder et forbrug af rusmidler.

METODER

Ro på Rusens tilgang til rådgivning hviler fortrinsvist på systemiske, narrative og løsningsfokuserede metoder, men benytter også værktøjer fra den motiverende samtale og kognitiv terapi. Ro på Rusen er overbevist om, at der ikke gives én rigtig metode, der kan løse ethvert problem for enhver person, og rådgiverne trækker derfor inspiration og værktøjer fra et væld af veldokumenterede terapiformer og interventionsstrategier. Ro på Rusen tror på, at den bedste effekt i rådgivningssamtalen opnås ved at bringe mest mulig viden og erfaring i spil i mødet med den unge, men altid med udgangspunkt i den enkelte unges liv og specifikke behov.

DEN SYSTEMISKE TILGANG

Det er centralt i Ro på Rusens praksis at prøve at blive klogere på den enkelte unges liv, kontekst og relationer, for at forstå, hvordan rusmidlerne er blevet en løsning eller et middel til at håndtere hverdagen. I samtalen spørger rådgiverne nysgerrigt ind til de elementer af den unges liv, som betyder særligt meget for den unge, fordi det er Ro på Rusens erfaring, at positiv forandring bedst faciliteres ved at lade rådgivningen orientere sig efter disse elementer.

Indblik i betydningsfulde elementer af den unges liv, positive såvel som negative, er nøglen til at forstå hvorfor og hvordan den unge bruger rusmidler og derfor nøglen til iværksættelsen af en reduktion. Det er svært at hjælpe den unge til at løse sine problemer, hvis ikke man kan se tingene fra den unges eget perspektiv. Særligt essentielt er det at blive klogere på de strukturer, relationer og elementer, som direkte eller indirekte påvirker hans eller hendes forbrug.

Er det muligt og relevant for den unges forløb, og er det noget, han eller hun er indstillet på, så arbejder Ro på Rusen med inddragelse af forældre og andre netværkspersoner i rådgivningen. Fordi rådgiveren kun er i den unges liv i en begrænset periode, er det vigtigt at involvere de personer, der har betydning i den unges liv og som vil være der i fremtiden. Inddragelse af netværk kan styrke den unges sociale fundament og gøre det lettere for ham eller hende at arbejde med sine mål uden for rådgivningen.

Rådgiverne benytter klassiske systemiske værktøjer som blandt andet cirkulær spørgen, værdsættende spørgsmål og reframing i deres samtaler.

DEN NARRATIVE TILGANG

I arbejdet med de unge er rådgiverne altid opmærksomme på de historier, som de unge fortæller sig selv, og de historier, som de overtager fra deres omgivelser. Det er Ro på Rusens erfaring, at mange unge føler sig pressede af de forventninger, som både de selv, netværkspersoner og samfundet har til dem, og de føler stress ved tanken om ikke at kunne leve op til disse forventninger. Nogle unge går rundt med meget negative selvfortællinger, som sætter begrænsninger for, hvad de tror, de kan gøre og udrette med deres liv. Ro på Rusen arbejder derfor med at hjælpe de unge til at se sig selv i et andet lys, så de kan få mulighed for at fortælle en anden historie end den, de sædvanligvis fortæller.

Ro på Rusen tror på, at alle de historier, som vi fortæller os selv, er udtryk for et bestemt fokus og kan fortælles anderledes, hvis vi flytter fokus. Ro på Rusen søger derfor aktivt at gøre den unge opmærksom på de elementer i hans eller hendes liv og de erfaringer han eller hun har gjort sig, som er positive og udtryk for ressourcer. Ofte er de unge i tvivl om deres evne til at reducere forbruget, men ved at give dem et mere positivt perspektiv på sig selv, kan deres tro på at reduktion er mulig styrkes, hvilket styrker betingelserne for positiv forandring.

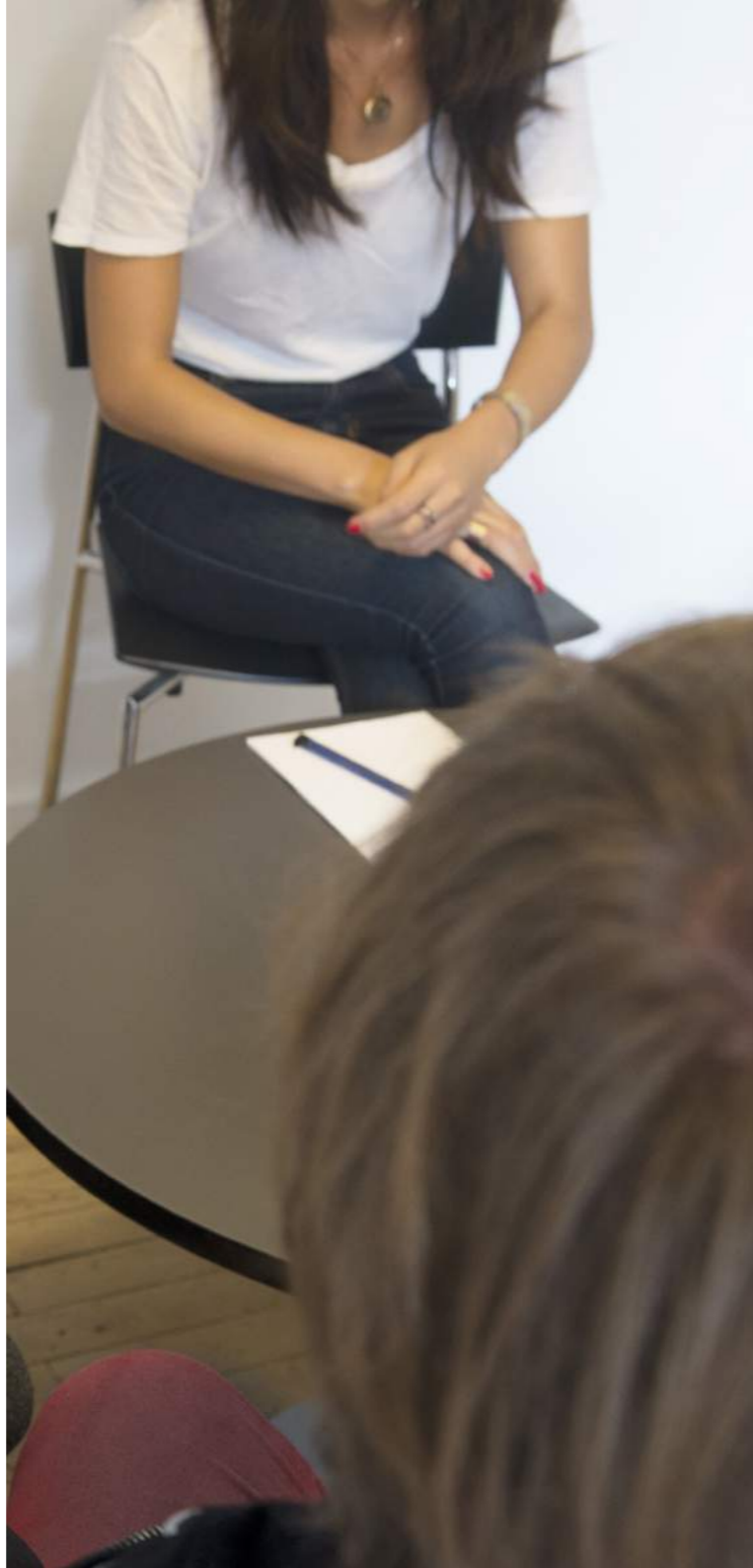
Konkret benytter Ro på Rusens rådgivere narrative værktøjer såsom eksternalisering af problemer og kortlægning af problemets indflydelse på den unges liv.

DEN LØSNINGSFOKUSEREDE TILGANG

Alle unge råder selv over en række redskaber og ressourcer, som de kan anvende i håndteringen af de udfordringer, som de står over for. Ro på Rusens rådgivning lægger derfor vægt på at hjælpe de unge til at erindre situationer, hvor de har vist sig som ressourcestærke i mødet med problemer i deres liv.

Det er Ro på Rusens erfaring, at mange unge ønsker et liv uden et behov for rusmidler, og rådgiverne hjælper derfor den unge til at blive klarere på, hvordan dette ønske kan realiseres. Uanset hvor svær en situation den unge måtte befinde sig i, er der altid lyspunkter og muligheder for forandring, og Ro på Rusen har en grundlæggende tro på, at den unge altid rummer potentialet for positiv forandring. Med andre ord hjælpes de unge til at se, hvordan de kan tage små skridt i retningen af det liv, de drømmer om, og til at huske på alle de skridt, de allerede har taget. Ved at hjælpe de unge til at se, at de undervejs i forløbet allerede har vist tegn på positiv forandring, styrkes deres tro på at forandring er mulig.

Konkret anvender rådgiverne varianter af løsningsfokuserede metoder, såsom skalerings spørgsmål og varianter af positiv visualisering af mål.



HVIS DU VIL VIDE MERE

Du kan læse mere om Ro på Rusen på www.ropaarusen.kk.dk

For mere information og materiale om unge og rusmidler gå ind på www.ungeogrusrmidler.kk.dk

For information om anonym rådgivning og behandling i U-turn gå ind på www.uturn.kk.dk

HÆFTET ER INSPIRERET AF:

Systemisk terapi og familierapi:
Luigi Boscolo & Paolo Bertrando, Gregory Bateson, Humberto Maturana & Francisco Varela

Narrativ terapi:
Michael White & David Epston

Løsningsfokuseret korttidsterapi:
Steve de Shazer & Insoo Kim Berg

ANBEFALET LÆSNING:

Boscolo, L; Bertrando, P: systemic therapy with individuals. Karnac books, London, 2002.

White, Michael: Kort over narrative landskaber. Hans Reitzels forlag, 2008.

De Shazer, Steve. Words were originally magic. WW Norton & Co, 1994.



Ro på Rusen - En indsats på skolerne
Inspirations- og metodehæfte

Et hæfte af:
Carina Abel Gjaldbæk, Anders Skou Jørgensen og Nanna Lehrmann

Medforfattere:
Katrine Kragh, Nælde Krake
Maja Gehrt Eriksen, Majbrit Budde Sørensen
Dirch Bacher, Gitte Mie Christensen

© Ro på Rusen, 2017

Redigeret af Nanna Lehrmann
Foto: Rozbeh Zavari og Kim Adrian

Grafisk tilrettelæggelse:
Ditte Maria Lykke Sørensen

ISBN: 978-87-992311-8-8

www.ropaarusen.kk.dk

RO PÅ RUSEN - EN INDSATS PÅ SKOLERNE

For mange unge er det et stort skridt at opsøge et rådgivnings- eller behandlingstilbud, hvis rusmidler fylder for meget i deres liv. Ved at være på skolerne, hvor de unge har deres dagligdag, gør Ro på Rusen rådgivning så let tilgængelig som muligt. På den måde når indsatsen en stor gruppe af unge, der ellers ikke ville få hjælp.

Ro på Rusens rådgivere samarbejder med flere erhvervs- og produktionsskoler i København, Københavns Kommunes Ungdomsskole og Center for Kompetence og Brobygning. I dette hæfte fokuserer vi på samarbejdet med ungdomsuddannelserne.

Hæftet er en introduktion til indsatsens mål, rammer og arbejdet med de unge og personalet på skolerne.



KØBENHAVNS KOMMUNE
Socialforvaltningen

**RO PÅ
RUSEN**

